

# Standardy Ochrony Małoletnich w Szkole Podstawowej nr 12

## im. Bohaterów Westerplatte w Kielcach

### Preambuła

Naczelną zasadą wszystkich działań podejmowanych przez pracowników zatrudnionych w Szkole Podstawowej nr 12 im. Bohaterów Westerplatte w Kielcach jest troska o bezpieczeństwo wszystkich dzieci, ochrona ich praw oraz dbałość o ich wszechstronny rozwój. Pracownicy traktują dziecko z szacunkiem oraz uwzględniają jego potrzeby, a realizując te cele, działają w ramach obowiązującego prawa, *Statutu Szkoły*, wprowadzonych regulaminów oraz powierzonych im kompetencji określonych w zawartych indywidualnych umowach oraz zakresach czynności.

### Rozdział I

#### Objaśnienie terminów

(Pojęcia: *małoletni*, *nieletni*, *dziecko*, *uczeń* będą stosowane zamiennie i używane w tym samym znaczeniu na potrzeby nazewnictwa w Standardach dotyczące ucznia SP nr 12)

Ilekroć w niniejszym dokumencie, bez bliższego określenia, używa się określenia:

- 1) **pracownik** – należy przez to rozumieć wszystkich pracowników administracji i obsługi zatrudnionych w szkole na podstawie umowy o pracę, a także umowy cywilnoprawnej, wolontariatu lub osoby odbywająca staż;
- 2) **nauczyciel** - należy przez to rozumieć osobę zatrudnioną w szkole na stanowisku pedagogicznym;
- 3) **małoletni (dziecko)** – należy przez to rozumieć każdego ucznia, w tym z oddziału przedszkolnego, do ukończenia 18. roku życia;
- 4) **uczeń** - należy przez to rozumieć osobę uczącą się w placówce oświatowej;
- 5) **nieletni** - należy przez to rozumieć osobę, która dopuściła się czynu karalnego po ukończeniu 13 lat, ale przed ukończeniem 17 lat lub uległa demoralizacji będąc w wieku poniżej 18 roku życia;
- 6) **opiekun prawny/rodzic dziecka** – należy przez to rozumieć jego rodzica lub opiekuna prawnego, którym jest również rodzic zastępczy;
- 7) **krzywdzenie dziecka** – należy rozumieć popełnienie czynu zabronionego lub czynu karalnego na szkodę dziecka przez jakąkolwiek osobę lub zagrożenie dobra dziecka, w tym jego zaniedbywanie;
- 8) **przemoc fizyczna** - należy przez to rozumieć każde intencjonalne działanie sprawcy, mające na celu przekroczenie granicy ciała dziecka np. bicie, popychanie, szarpanie, itp.;

- 9) **przemoc psychiczna** - należy przez to rozumieć powtarzający się wzorzec zachowań opiekuna lub skrajnie drastyczne wydarzenie, które powodują u dziecka poczucie, że jest nic niewarte, złe, niekochane, niechciane, zagrożone i że jego osoba ma jakąkolwiek wartość jedynie wtedy, gdy zaspokaja potrzeby innych;
- 10) **przemoc seksualna** - należy przez to rozumieć zaangażowanie małoletniego w aktywność seksualną, której nie jest on lub ona w stanie w pełni zrozumieć i udzielić na nią świadomej zgody, naruszającą prawo i obyczaje danego społeczeństwa;
- 11) **cyberprzemoc** –należy przez to rozumieć jednorazowe albo powtarzające się umyślne działanie za pomocą urządzeń elektronicznych w Internecie, sms- ach , mms-ach, social mediach, nękanie, hejtowanie, zastraszanie, izolowanie, wyśmiewanie, wrogie wypowiedanie się na temat danej osoby lub grupy osób, zamieszczanie niecenzuralnych komentarzy, publikowanie ośmieszających zdjęć, filmów, podszywanie się pod inne osoby, przesyłanie prywatnych zdjęć innym osobom, tworzenie kompromitujących zdjęć lub materiałów , włamywanie się na konta społecznościowe, pocztę elektroniczną danej osoby, „zasypywanie” komentarzami, wiadomościami;
- 12) **zaniedbanie** - należy przez to rozumieć ciągłe lub incydentalne niezaspokajanie podstawowych potrzeb fizycznych i psychicznych przez osoby zobowiązane do opieki, troski i ochrony zdrowia i/lub nierespektowanie podstawowych praw, powodujące zaburzenia jego zdrowia i/lub trudności w rozwoju;
- 13) **przemoc domowa** - należy przez to rozumieć jednorazowe albo powtarzające się umyślne działanie lub zaniechanie naruszające prawa lub dobra osobiste członków rodziny, a także innych osób wspólnie zamieszkujących lub gospodarujących, w szczególności narażające te osoby na niebezpieczeństwo utraty życia, zdrowia, naruszające ich godność, nietykalność cielesną, wolność, w tym seksualną, powodujące szkody na ich zdrowiu fizycznym lub psychicznym, a także wywołujące cierpienia i krzywdy moralne u osób dotkniętych przemocą;
- 14) **Niebieska Karta** - należy przez to rozumieć interwencję podejmowaną w sytuacji podejrzenia występowania przemocy domowej przez którą należy rozumieć jednorazowe albo powtarzające się umyślne działanie lub zaniechanie, wykorzystujące przewagę fizyczną, psychiczną lub ekonomiczną, naruszające prawa lub dobra osobiste osoby doznającej przemocy domowej, w szczególności:
- narażające tę osobę na niebezpieczeństwo utraty życia, zdrowia lub mienia;
  - naruszające jej godność, nietykalność cielesną lub wolność, w tym seksualną;
  - powodujące szkody na jej zdrowiu fizycznym lub psychicznym, wywołujące u tej osoby cierpienie lub krzywdę;
  - ograniczające lub pozbawiające tę osobę dostępu do środków finansowych lub możliwości podjęcia pracy lub uzyskania samodzielności finansowej;
  - istotnie naruszające prywatność tej osoby lub wzbudzające u niej poczucie zagrożenia, poniżenia lub udręczenia, w tym podejmowane za pomocą środków komunikacji elektronicznej.

## Podstawa prawna

Działając na podstawie art. 22b ustawy z 13 maja 2016 r. o przeciwdziałaniu zagrożeniom przestępczością na tle seksualnym i ochronie małoletnich (t.j. Dz. U. z 2023 r. poz. 1304) oraz art. 7 pkt. 6 ustawy z dnia 28 lipca 2023 r. o zmianie ustawy Kodeks rodzinny i opiekuńczy oraz niektórych innych ustaw (Dz. U. z 2023 r. poz. 1606) **Dyrektor Szkoły Podstawowej nr 12 im. Bohaterów Westerplatte w Kielcach** z dniem 4 czerwca 2024 roku wprowadza do stosowania **Standardy Ochrony Małoletnich** (zwane dalej *Standardami*), których podstawowym celem jest zapewnienie bezpieczeństwa małoletnim uczniom szkoły, dbałość o ich dobro, uwzględnianie ich potrzeb i podejmowanie działań w ich jak najlepszym interesie.

## Informacje ogólne

*Standardy ochrony małoletnich* są jednym z elementów systemowego rozwiązania ochrony małoletnich przed krzywdzeniem i stanowią formę zabezpieczenia ich praw.

Należy je traktować jako jedno z narzędzi wzmacniających i ułatwiających skuteczniejszą ochronę uczniów przed krzywdzeniem.

W konstruowaniu *Standardów ochrony małoletnich* przyjęto następujące założenia:

- ✓ w szkole nie są zatrudniane osoby mogące zagrazać bezpieczeństwu małoletnich/nieletnich/dzieci,
- ✓ pracownicy starają się diagnozować symptomy krzywdzenia małoletniego/nieletniego/dziecka oraz podejmować interwencje w przypadku podejrzenia, że małoletni jest ofiarą przemocy w szkole lub przemocy domowej,
- ✓ podejmowane w szkole/placówce postępowania nie mogą naruszać praw dziecka, praw człowieka, praw ucznia określonych w Statucie Szkoły/placówki oraz ochrony danych osobowych,
- ✓ małoletni wiedzą, jak unikać zagrożeń w kontaktach z dorosłymi i rówieśnikami,
- ✓ małoletni wiedzą, do kogo zwracać się o pomoc w sytuacjach dla nich trudnych i czynią to mając świadomość skuteczności podejmowanych w szkole działań,

Ponadto przyjęto, że:

- ✓ prowadzone w szkole postępowanie na wypadek krzywdzenia lub podejrzenia krzywdzenia małoletnich/dzieci/nieletnich jest zorganizowane w sposób zapewniający im skuteczną ochronę,
- ✓ działania podejmowane w ramach ochrony małoletnich/nieletnich/dzieci przed krzywdzeniem są dokumentowane oraz monitorowane i poddawane okresowej weryfikacji przy udziale wszystkich zainteresowanych podmiotów.

Uwzględniając powyższe założenia niniejszy dokument określa zatem *Standardy ochrony małoletnich*, stanowiące zbiór zasad i procedur postępowania w sytuacjach zagrożenia ich bezpieczeństwa.

## **Rozdział II**

### **Zasady bezpiecznej rekrutacji pracowników (personelu).**

1. Dyrektor przed nawiązaniem z osobą stosunku pracy lub przed dopuszczeniem osoby do innej działalności związanej z wychowaniem, edukacją, wypoczynkiem lub opieką nad nimi, zobowiązany jest do uzyskania informacji, czy dane tej osoby są zamieszczone w Rejestrze z dostępem ograniczonym lub Rejestrze osób, w stosunku do których Państwowa Komisja do spraw przeciwdziałania wykorzystaniu seksualnemu małoletnich poniżej lat 15 wydała postanowienie o wpisie w Rejestr.
2. Dyrektor/wicedyrektor Szkoły uzyskuje informacje z Rejestru z dostępem ograniczonym za pośrednictwem systemu teleinformatycznego prowadzonego przez Ministra Sprawiedliwości. W pierwszej kolejności należy założyć konto w systemie teleinformatycznym. Konto podlega aktywacji dokonywanej przez biuro informacji.
4. Rejestr osób, w stosunku do których Państwowa Komisja do spraw przeciwdziałania wykorzystaniu seksualnemu małoletnich poniżej lat 15 wydała postanowienie o wpisie w Rejestr, jest ogólnodostępny – nie wymaga zakładania konta.
5. Informacje zwrotne otrzymane z systemu teleinformatycznego Dyrektor/wicedyrektor drukuje i składa do części A akt osobowych, związanych z nawiązaniem stosunku pracy. To samo dotyczy Rejestru osób, w stosunku do których Państwowa Komisja do spraw wyjaśniania przypadków czynności skierowanych przeciwko *Wolności Seksualnej i Obyczajności* wobec małoletniego poniżej lat 15, wydała postanowienie o wpisie w Rejestr. Przy czym w przypadku tego drugiego Rejestru wystarczy wydrukować stronę internetową, na której widnieje komunikat, że dana osoba nie figuruje w rejestrze.
6. Dyrektor od kandydata na pracownika pobiera informację z Krajowego Rejestru Karnego o niekaralności.
7. Jeżeli kandydat na pracownika posiada obywatelstwo inne niż polskie wówczas powinien przedłożyć również informację z rejestru karnego państwa, którego jest obywatelem, uzyskiwaną do celów działalności zawodowej lub wolontariackiej związanej z kontaktami z małoletnimi, bądź informację z rejestru karnego, jeżeli prawo tego państwa nie przewiduje wydawania informacji dla wyżej wymienionych celów.
8. Dyrektor/wicedyrektor pobiera od kandydata na pracownika oświadczenie o państwie/państwach (innych niż Rzeczypospolita Polska), w których kandydat zamieszkiwał w ostatnich 20 latach. Kandydat składa takie oświadczenie pod rygorem odpowiedzialności karnej.
9. Jeżeli prawo państwa, z którego ma być przedłożona informacja o niekaralności nie przewiduje wydawania takiej informacji lub nie prowadzi rejestru karnego, wówczas kandydat składa, pod rygorem odpowiedzialności karnej, oświadczenie o tym fakcie wraz z oświadczeniem, że nie był prawomocnie skazany oraz nie wydano wobec niego innego orzeczenia, w którym stwierdzono, iż dopuścił się takich czynów zabronionych oraz że nie ma obowiązku wynikającego z orzeczenia sądu, innego uprawnionego organu lub ustawy,

stosowania się do zakazu zajmowania wszelkich lub określonych stanowisk, wykonywania wszelkich lub określonych zawodów albo działalności związanych z wychowaniem, edukacją, wypoczynkiem, świadczeniem porad psychologicznych, rozwojem duchowym, uprawianiem sportu lub realizacją innych zainteresowań przez małoletnich lub z opieką nad nimi.

10. Pod oświadczeniami składanymi pod rygorem odpowiedzialności karnej składa się oświadczenie o następującej treści: *Jestem świadomy/a odpowiedzialności karnej za złożenie fałszywego oświadczenia.* Oświadczenie to zastępuje pouczenie organu o odpowiedzialności karnej za złożenie fałszywego oświadczenia.

11. Wzory oświadczeń dotyczących obywatelstwa/obywatelstw, zamieszkiwania w ciągu 20 lat oraz oświadczenia o niekaralności oraz o toczących się postępowaniach przygotowawczych, sądowych stanowi załącznik do niniejszych Standardów (**załączniki nr 1, 2, 3, 4**).

12. W sytuacji podejmowania przez szkołę współpracy z organizatorem w zakresie działalności związanej z wychowaniem, edukacją, wypoczynkiem, świadczeniem porad psychologicznych, rozwojem duchowym, uprawianiem sportu lub realizacją innych zainteresowań przez małoletnich, lub z opieką nad nimi to na organizatorze ciąży obowiązek zapewnienia bezpiecznej rekrutacji pracowników (personelu) poprzez zastosowanie procedur określonych w pkt.1 – 11.

13. Zastosowanie bezpiecznej rekrutacji pracowników poprzez zastosowanie procedur określonych w pkt. 1 – 11 organizator potwierdza stosownym pisemnym oświadczeniem przedłożonym Dyrektorowi/wicedyrektorowi Szkoły.

14. Za realizację obowiązku, o którym mowa w pkt. 1-13 odpowiada Dyrektor, który może upoważnić do tego innego pracownika.

### **Rozdział III**

**Zasady zapewniające bezpieczne relacje między małoletnimi/nieletnimi/uczniemi, a personelem placówki (pracownik/nauczyciel), a w szczególności zachowania niedozwolone.**

#### **I. Pracownik – uczeń:**

1. Małoletni mają prawo do bycia traktowanymi przez pracowników z jednakową troską.
2. Pracownicy są zobowiązani do rozważenia za każdym razem, czy komunikat kierowany do małoletniego, reakcja na jego działanie są adekwatne do sytuacji, uzasadnione, bezpieczne i sprawiedliwe.
3. Stosowanie kar cielesnych jest całkowicie zakazane i niedopuszczalne w żadnej sytuacji, bez wyjątków.
4. Niedopuszczalne jest akceptowanie jakichkolwiek zachowań świadczących o znęcaniu się zarówno dorosłego nad dzieckiem, jak i dziecka nad dzieckiem. Pracownik ma obowiązek reagować w każdej takiej sytuacji, jeżeli jest jej świadkiem.

5. Pracownicy traktują równo każdego ucznia, bez względu na jego kolor skóry, wyznanie, orientację seksualną, wygląd, pochodzenie, poglądy, niepełnosprawność, przynależność do grupy etnicznej, narodowej lub społeczno-kulturowej, status materialny czy pochodzenie społeczne.
6. Pracownicy nie etykietują małoletniego, odnoszą się do niego z szacunkiem, nie zawstydzają go, nie poniżają, nie *szufladkują*, nie mówią do niego w sposób arogancki i wywyższający.
7. Polecenia kierowane do małoletniego przekazują konkretnie i jasno.
8. Nieprzestrzeganie zasad postępowania zawartych w standardach traktowane jest jako naruszenie podstawowych obowiązków pracowniczych z wszystkimi wynikającymi stąd konsekwencjami, z rozwiązaniem stosunku pracy włącznie.
- 9. Zakazane są wszelkie zachowania pracownika w stosunku do małoletniego, takie jak:**
  - a. Zawstydzanie, poniżanie, upokarzanie,
  - b. Przemoc fizyczna i jakakolwiek inna wobec ucznia,
  - c. Nawiązywanie czynności seksualnych oraz romantycznych, prowokowanie sytuacji seksualnych i romantyczno-towarzyskich,
  - d. Kontakt fizyczny naruszający godność małoletniego,
  - e. Gorszenie małoletniego zarówno werbalnie jak i poprzez materiały o charakterze pornograficznym w Internecie, wulgarnym, przemocowym,
  - f. Opowiadanie w obecności małoletnich żartów o podtekście seksualnym bądź wulgarnym,
  - g. Pozostawanie pod wpływem używek (np. narkotyki, alkohol) w obecności małoletnich, a także udostępnianie ich uczniom bądź tolerowanie przyjmowania takich używek przez małoletnich, czego pracownik jest świadkiem,
  - h. Kontaktowanie się z małoletnim poprzez prywatne kanały komunikacji (np. telefon, portal społecznościowy)
    - w razie konieczności kontakt odbywa się poprzez kanały służbowe (e-mail, dziennik elektroniczny, telefon służbowy) z rodzicem/opiekunem prawnym ucznia,
    - gdy to małoletni rozpocznie taki kontakt pracownik nie podejmuje go i informuje o tym osobę odpowiedzialną za realizację standardów w szkole i/lub rodzica/opiekuna prawnego,
    - w sytuacji potencjalnego zagrożenia życia lub zdrowia dziecka oraz możliwości popełnienia przestępstwa na jego rzecz pracownik może kontynuować rozmowę, a po jej odbyciu powiadomić dyrektora szkoły o danym kontakcie i jego przyczynach w celu ustalenia dalszego działania,
  - i. Wszelkie oznaki niechcianej czułości:
    - objęcia – *niedźwiadki*,
    - dotykanie piersi, narządów płciowych, pośladków, kolan i ud,
  - j. Łaskotanie i obejmowanie w silnym przytuleniu,
  - k. Objemowanie, stojąc za plecami ucznia,
  - l. Masaże,

- m. Całowanie,
  - n. Okazywanie czułości, chyba że uczeń sam podbiegnie do pracownika i np. przytuli się do niego, a pracownik nie jest w stanie tego powstrzymać i zapobiec wcześniej takiemu zachowaniu,
  - o. Komplementowanie małoletniego ze względu na rozwój fizyczny,
  - p. Podejmowanie zabaw wymagających kontaktu fizycznego,
  - q. Nieprzyzwoite żarty oraz szorstkie traktowanie,
  - r. Fotografowanie i nagrywanie małoletnich bez pisemnej zgody ich rodziców lub opiekunów prawnych oraz dyrektora szkoły; takie fotografowanie jest dozwolone podczas uroczystości i wydarzeń szkolnych za pisemną zgodą rodziców/opiekunów prawnych,
  - s. Wyręczanie dzieci i pomaganie im w czynnościach natury osobistej, tj. toaleta, mycie się, przebieranie itp., chyba że dziecko nie jest w stanie wykonać tych czynności z powodów zdrowotnych, z powodu niepełnosprawności czy z powodu tego, iż jeszcze nie potrafi bądź ma problem (np. zawiązanie butów, zapięcie suwaka kurtki),
  - t. Ingerowanie w prywatność małoletnich,
  - u. Wykorzystywanie przewagi fizycznej, np. zastraszanie, przymuszanie, groźby,
  - v. Zabieranie rzeczy, niszczenie rzeczy, szturchanie, szarpanie,
  - w. Izolowanie, pomijanie, obniżanie statusu w grupie, wyszydzenie, ośmieszanie,
  - x. Agresywne wypowiedzi, komentarze.
10. Personel w swojej pracy kieruje się przepisami prawa i działa na rzecz ochrony dzieci przed krzywdzeniem.
  11. Pracownicy są obowiązani do utrzymywania profesjonalnej relacji z małoletnimi i każdorazowego rozważenia, czy reakcja na działanie małoletniego bądź komunikat kierowany do niego jest adekwatny do sytuacji, bezpieczny, uzasadniony i sprawiedliwy.
  12. Personel w kontaktach z uczniami traktuje ich podmiotowo.
  13. Kontakt personelu z uczniami nie może być niejawnym bądź ukrywany, a także powinien odbywać się w godzinach pracy i dotyczyć obowiązków personelu.
  14. Utrzymywanie kontaktów towarzyskich z rodzicami/opiekunami ucznia powinno odbywać się z zachowaniem poufności we wszystkich sprawach dotyczących uczniów.
  15. Wszelkie podejrzenia dotyczące nieodpowiednich zachowań pracowników wobec małoletnich powinny być bezzwłocznie przekazywane do dyrektora szkoły, a w razie stwierdzonych nieodpowiednich zachowań – do organu prowadzącego szkołę.
  16. Relacja z uczniami/dziećmi powinna być profesjonalna, komunikaty bądź działania wobec ucznia/dziecka powinny być odpowiednie do sytuacji, bezpieczne, uzasadnione i zrozumiałe dla ucznia.
  17. Kontakty z uczniami powinny być nacechowane szacunkiem, cierpliwością, życzliwością, dbałością o bezpieczeństwo fizyczne i psychiczne konkretnego ucznia i uczniów pozostałych.

18. Nie wolno stosować wobec ucznia zachowań nacechowanych przemocą fizyczną, chyba że jest to niezbędne w sytuacji, w której uczeń zagraża sobie lub innym (np. mocne przytrzymanie).
- 19. Za właściwe i dopuszczalne zachowania personelu wobec małoletnich uznaje się:**
- a. Poklepanie po ramieniu i plecach,
  - b. Pogłaskanie po głowie,
  - c. Udzielenie pomocy medycznej przez pielęgniarkę szkolną podczas kontaktu jeden na jeden,
  - d. Uścisk dłoni lub *przybicie piątki*,
  - e. Pochwała werbalna,
  - f. Trzymanie za ręce w czasie zabawy lub dla uspokojenia małoletniego w sytuacji wzburzenia emocjonalnego,
  - g. Zachowania opisane w pkt. 19 powinny odbywać się po wcześniejszym zapytaniu małoletniego, czy tego chce.
20. Pracownicy dbają o bezpieczeństwo uczniów podczas pobytu w szkole, wspierają uczniów w pokonywaniu trudności, uwzględniając ich potrzeby rozwojowe oraz indywidualne możliwości psychofizyczne czy intelektualne, które wynikają z niepełnosprawności i specjalnych potrzeb edukacyjnych.
21. Pracownicy podejmują wobec uczniów działania wychowawcze, które mają na celu kształtowanie prawidłowych postaw związanych z niekrzywdzeniem innych, niwelowaniem zachowań agresywnych czy promowaniem dobrego wychowania.
22. Zasady bezpiecznych relacji personelu z uczniami obowiązują wszystkich pracowników, stażystów, wolontariuszy, praktykantów.
23. W uzasadnionych sytuacjach kontakt fizyczny pracownika z uczniem jest dozwolony. Do takich sytuacji możemy zaliczyć:
- a. Konieczność udzielenia pierwszej pomocy uczniowi,
  - b. Konieczność mierzenia temperatury dziecka,
  - c. Pomoc uczniowi z niepełnosprawnością w czynnościach higienicznych, jeżeli stan jego zdrowia tego wymaga, a rodzic/opiekun prawny wyrazi na to pisemną zgodę,
  - d. Pomoc uczniowi z niepełnosprawnością w spożywaniu posiłków,
  - e. Pomoc uczniowi z niepełnosprawnością w poruszaniu się po szkole,
  - f. Jeżeli dziecko ma problemy w byciu samodzielnym w sytuacjach tj. zasnuwanie obuwia, zasunięcie suwaka przy kurtce, uruchomienie suwaka, który się zaciął w kurtce, itp.,
  - g. W sytuacji zagrożenia wypadkiem, kontuzją, urazem bądź w ich trakcie itp.
24. Wchodzenie w jakikolwiek kontakt dotykowy z małoletnim musi iść w parze z najdalej posuniętą roztropnością i rozwagą. Obowiązuje tu zasada prymatu *braku nad umiarem*.
25. Przy każdej rozmowie o charakterze indywidualnym, na życzenie ucznia zapewniają obecność innej osoby dorosłej lub innego dziecka.
26. W sytuacjach wymagających czynności pielęgnacyjnych i higienicznych wobec ucznia, unikają kontaktu fizycznego poza tym niezbędnym w danej sytuacji.



## II. Nauczyciel – uczeń:

1. Małoletni mają prawo do bycia traktowanymi przez nauczycieli z jednakową troską.
2. Nauczyciele są zobowiązani do rozważenia za każdym razem, czy komunikat kierowany do małego, reakcja na jego działanie są adekwatne do sytuacji, uzasadnione, bezpieczne i sprawiedliwe.
3. Stosowanie kar cielesnych jest całkowicie zakazane i niedopuszczalne w żadnej sytuacji, bez wyjątków.
4. Niedopuszczalne jest akceptowanie jakichkolwiek zachowań świadczących o znęcaniu się zarówno dorosłego nad dzieckiem, jak i dziecka nad dzieckiem. Nauczyciel ma obowiązek reagować w każdej takiej sytuacji, jeżeli jest jej świadkiem.
5. Nauczyciele traktują równo każdego ucznia, bez względu na jego kolor skóry, wyznanie, orientację seksualną, wygląd, pochodzenie, poglądy, niepełnosprawność, przynależność do grupy etnicznej, narodowej lub społeczno-kulturowej, status materialny czy pochodzenie społeczne.
6. Nauczyciele nie etykietują małego, odnoszą się do niego z szacunkiem, nie zawstydzają go, nie poniżają, nie *szufladkują*, nie mówią do niego w sposób arogancki i wywyższający.
7. Nieprzestrzeganie zasad postępowania zawartych w standardach traktowane jest jako naruszenie podstawowych obowiązków pracowniczych z wszystkimi wynikającymi stąd konsekwencjami, z rozwiązaniem stosunku pracy włącznie.

### **8. Zakazane są wszelkie zachowania nauczycielów stosunku do małego, takie jak:**

- a. Zawstydzanie, poniżanie, upokarzanie,
- b. Przemoc fizyczna i jakakolwiek inna wobec ucznia,
- c. Nawijanie czynności seksualnych oraz romantycznych, prowokowanie sytuacji seksualnych, romantyczno-towarzyskich,
- d. Kontakt fizyczny naruszający godność małego,
- e. Gorszenie małego zarówno werbalnie jak i poprzez materiały o charakterze pornograficznym w Internecie,
- f. Opowiadanie w obecności małych żartów o podtekście seksualnym bądź wulgarnym,
- g. Pozostawianie pod wpływem używek (np. narkotyki, alkohol) w obecności małych, a także udostępnianie im, bądź tolerowanie przyjmowania takich używek przez małych, czego nauczyciel jest świadkiem,
- h. Kontaktowanie się z małym/małymi poprzez prywatne kanały komunikacji (np. telefon, portal społecznościowy),  
-gdy to mały rozpocznie taki kontakt nauczyciel nie podejmuje go i informuje o tym osobę odpowiedzialną za realizację standardów w szkole,

- w sytuacji potencjalnego zagrożenia życia lub zdrowia dziecka oraz możliwości popełnienia przestępstwa na jego rzecz nauczyciel może kontynuować rozpoczętą rozmowę lub pobrać materiały z telefonu ucznia na swój telefon, a po odbyciu takiej rozmowy lub pobrania w/w materiałów powiadomić Dyrektora szkoły o danym kontakcie i jego przyczynach w celu ustalenia dalszego działania,

i. Oznaki niechcianej czułości:

- objęcia – *niedźwiadki*,

- dotykanie piersi, narządów płciowych, pośladków, kolan i ud,

- łaskotanie i obejmowanie w silnym przytuleniu, chyba że wynika ono z zabawy edukacyjnej,

- obejmowanie, stojąc za plecami ucznia,

- masaże,

- całowanie,

- okazywanie czułości, chyba że uczeń sam podbiegnie do nauczyciela i np. przytuli się do niego, a nauczyciel nie jestw stanie tego powstrzymać i zapobiec wcześniej takiemu zachowaniu; jednak szybko ogranicza taki kontakt,

j. Komplementowanie małoletniego ze względu na rozwój fizyczny,

k. Podejmowanie zabaw wymagających kontaktu fizycznego,

l. Nieprzyzwoite żarty oraz szorstkie traktowanie,

ł. Fotografowanie i nagrywanie małoletnich bez pisemnej zgody ich rodziców lub opiekunów prawnych oraz Dyrektora szkoły; takie fotografowanie jest dozwolone podczas uroczystości i wydarzeń szkolnych za pisemną zgodą rodzica/opiekuna prawnego wyrażoną na początku roku szkolnego,

m. Wyręczanie dzieci i pomaganie im w czynnościach natury osobistej, tj. toaleta, mycie się, przebieranie itp., chyba że dziecko nie jest w stanie wykonać tych czynności z powodów zdrowotnych lub z powodu niepełnosprawności, a także w sytuacji braku możliwości wykonania tej czynności samodzielnie przez dziecko, np. zacięty zamek kurtki, brak umiejętności zawiązania obuwia,

n. Ingerowanie w prywatność małoletnich,

o. Wykorzystywanie przewagi fizycznej, np. zastraszanie, przymuszanie, groźby,

p. Zabieranie rzeczy, niszczenie rzeczy, szturchanie, szarpanie,

r. Izolowanie, pomijanie, obniżanie statusu w grupie, wyszydzanie, ośmieszanie,

s. Agresywne wypowiedzi, komentarze,

t. Krzyk, za wyjątkiem sytuacji:

- związanych z zagrożeniem zdrowia lub życia;

-zajęć świetlicowych czy zajęć w-fu, gdzie dopuszcza się, aby nauczyciel mówił donośnym głosem, żeby być słyszany;

-w trakcie posiłków w stołówce szkolnej, gdzie dopuszcza się, aby nauczyciel mówił donośnym głosem, żeby być słyszany przez uczniów,

- w innych sytuacjach, w których nauczyciel będzie musiał mówić donośnym głosem, aby być usłyszany przez grupę,

- w celu uciszenia/zdyscyplinowania grupy małoletnich dopuszczalne jest użycie gwizdka.

9. Nauczyciel w swojej pracy kieruje się przepisami prawa i działa na rzecz ochrony dzieci przed krzywdzeniem.
10. Nauczyciel jest obowiązany do utrzymywania profesjonalnej relacji z małoletnimi i każdorazowego rozważenia, czy reakcja na działanie małoletniego bądź komunikat kierowany do niego jest adekwatny do sytuacji, bezpieczny, uzasadniony i sprawiedliwy.
11. Nauczyciel w kontaktach z uczniami traktuje ich podmiotowo.
12. Kontakt nauczyciela z uczniami nie może być niejawnym bądź ukrywany, a także powinien odbywać się w godzinach pracy.
13. Utrzymywanie kontaktów towarzyskich z rodzicami/opiekunami ucznia powinno odbywać się z zachowaniem poufności we wszystkich sprawach dotyczących uczniów.
14. Wszelkie podejrzenia dotyczące nieodpowiednich zachowań nauczycieli wobec małoletnich powinny być bezzwłocznie przekazywane do Dyrektora szkoły, a w razie stwierdzonych nieodpowiednich zachowań – do organu prowadzącego szkołę.

**15. Za właściwe i dopuszczalne zachowania nauczycieli wobec małoletnich uznaje się:**

- a. Poklepanie po ramieniu i plecach,
- b. Przytulenie, wzięcie na kolana, jeżeli wynika z potrzeby i inicjatywy dziecka w danej sytuacji, gdy dziecko tego potrzebuje, samo się domaga, oczekuje pocieszenia (dotyczy uczniów kl. 0-III); kontakt ten musi być nieukrywany i jawny,
- b. Pogłaskanie po głowie,
- c. Uścisk dłoni lub *przybicie piątki*,
- d. Pochwała werbalna, d. Fotografowanie i nagrywanie małoletnich podczas uroczystości i imprez szkolnych po uzyskaniu pisemnej zgody ich rodziców lub opiekunów prawnych, wyrażonej na początku roku szkolnego oraz za zgodą Dyrektora szkoły,
- e. Trzymanie za ręce w czasie zabawy lub dla uspokojenia małoletniego w sytuacji wzburzenia emocjonalnego,
- f. Unieruchomienie, mocniejsze przytrzymanie małoletniego przez nauczyciela lub kilku nauczycieli w sytuacji agresywnego zachowania ucznia w celu zapewnienia bezpieczeństwa temu uczniowi oraz innym dzieciom,
- g. Zapewnienie dziecku osobnej przestrzeni w celu wyciszenia jego negatywnych emocji,
- h. Asekurowanie dziecka w trakcie zajęć wychowania fizycznego, a co się z tym wiąże, możliwość kontaktu fizycznego w tym czasie w celu jego ochrony,
- i. Podniesienie głosu, krzyk, w sytuacji zagrożenia życia lub zdrowia małoletnich np. w sytuacji bójki uczniów,
- j. Pozostawianie z uczniem sam na sam w sytuacjach:
  - zajęć rewalidacyjnych,
  - wszystkich zajęć indywidualnych,

- kontaktu z pedagogiem szkolnym,
  - kontaktu z pedagogiem specjalnym,
  - kontaktu z psychologiem szkolnym,
  - zajęć świetlicowych, zajęć dodatkowych, podczas których zostaje lub uczestniczy tylko jedno dziecko,
  - rozmowy z Dyrektorem/wicedyrektorem szkoły, wychowawcą, nauczycielem, kiedy wymaga tego sytuacja,
  - opanowania wzburzonego stanu emocjonalnego dziecka (nauczyciele są zobowiązani do udzielania sobie wzajemnej pomocy w takich sytuacjach).
16. Nauczyciele dbają o bezpieczeństwo uczniów podczas pobytu w szkole, wspierają ich w pokonywaniu trudności, uwzględniając indywidualne potrzeby rozwojowe oraz indywidualne możliwości psychofizyczne czy intelektualne, które wynikają z niepełnosprawności i specjalnych potrzeb edukacyjnych oraz indywidualnych potrzeb dziecka.
  17. W przypadku prezentowania przez ucznia treści niedozwolonych (tj. wulgarne słowa, gesty, napisy; zachowania dyskryminujące, homofoniczne, nacjonalistyczne, antyreligijne, nawołujące do wrogości, niebezpieczne, dyskryminujące, pornograficzne itp.) nauczyciel ma prawo poinformować o tym fakcie rodzica/opiekuna prawnego ucznia, a z uczniem przeprowadzić rozmowę na temat szkodliwości prezentowanych treści.
  18. Nauczyciele podejmują wobec uczniów działania wychowawcze, które mają na celu kształtowanie prawidłowych postaw związanych z niekrzywdzeniem innych, niwelowaniem zachowań agresywnych czy promowaniem dobrego wychowania.
  19. W przypadku prezentowania przez ucznia treści obelżywych, wulgarnych, nacjonalistycznych, rasistowskich, dyskryminujących itp. poprzez napisy na ubraniu czy poprzez gesty, nauczyciel ma obowiązek poinformować o tym fakcie rodzica/opiekuna prawnego dziecka oraz przeprowadzić z uczniem rozmowę o szkodliwości prezentowanych przez niego treści.
  20. Zasady bezpiecznych relacji nauczycieli z uczniami obowiązują wszystkich nauczycieli, praktykantów, wolontariuszy.
  21. Kontakt fizyczny nauczyciela z uczniem jest możliwy w następujących sytuacjach, do których można zaliczyć:
    - a. Konieczność udzielenia pierwszej pomocy,
    - b. Konieczność podania leku ratującego życie i zdrowie dziecka,
    - c. Konieczność zmierzenia temperatury,
    - h. Pomoc uczniowi z niepełnosprawnością w czynnościach higienicznych, jeżeli stan jego zdrowia tego wymaga, a rodzic/opiekun prawny wyrazi na to pisemną zgodę,
    - i. Pomoc uczniowi z niepełnosprawnością w spożywaniu posiłków,
    - j. Pomoc uczniowi z niepełnosprawnością w poruszaniu się po szkole,
    - k. W sytuacji zagrożenia wypadkiem, kontuzją, urazem lub w sytuacji ich wystąpienia,
    - l. Podczas zabaw edukacyjnych,

22. Wchodzenie w jakikolwiek kontakt dotykowy z małoletnim musi iść w parze z najdalej posuniętą roztropnością i rozwagą. Obowiązuje tu zasada prymatu *braku nad umiarem*.
23. Przy każdej rozmowie o charakterze indywidualnym na życzenie ucznia nauczyciel zapewnia mu obecność innej osoby dorosłej lub innego dziecka.
24. Nauczyciel zobowiązany jest zawsze kierować się swoim profesjonalnym osądem, słuchając, obserwując i podejmując reakcję po zapytaniu dziecka o zgodę na kontakt fizyczny (przytulenie, wzięcie na kolana) i zachowuje świadomość, że nawet przy dobrych intencjach może on być błędnie zinterpretowany (klasy 0-III).
25. Nauczyciel musi być zawsze przygotowany do wyjaśnienia podejmowanych przez siebie czynności wobec dziecka.
26. Szczególną troską, ostrożnością i daleko posuniętą rozwagą nauczyciel powinien traktować małoletniego, o którym wie, że doznał krzywdzenia, w tym seksualnego, fizycznego, psychicznego, zachowując świadomość, że takie dziecko może dążyć do nawiązania niestosownych bądź nieadekwatnych fizycznych kontaktów z osobą dorosłą lub obawiać się jakichkolwiek z nią kontaktów. Należy okazać zrozumienie, a o niepokojących zdarzeniach informować osoby odpowiedzialne za reagowanie w szkole w zakresie krzywdzenia małoletniego.

**27. Zakazane są wszelkie zachowania ucznia/rodzica/opiekuna prawnego stosunku do nauczyciela, takie jak:**

- a. Znieważanie nauczyciela (zniewaga czyli pogarda słowem, obelżywym gestem, pisemnie, wizerunkowo),
- b. Naruszanie nietykalności cielesnej nauczyciela,
- c. Udostępnianie informacji na temat życia prywatnego nauczyciela,
- d. Nagrywanie nauczyciela i udostępnianie tych nagrań, a także robienie zdjęć nauczycielowi bez jego wiedzy i zgody oraz udostępnianie ich,
- e. Wywoływanie wpływu na nauczyciela poprzez groźbę lub szantaż.

**III. Uczeń – uczeń:**

1. Uczniowie mają prawo do przebywania w bezpiecznym środowisku szkolnym. Nauczyciele i personel szkolny chronią uczniów i zapewniają im bezpieczeństwo.
2. Uczniowie mają obowiązek przestrzegania zasad i norm zachowania określonych w Statucie Szkoły.
3. Uczniowie mają prawo do prywatności, ale w sytuacji zagrożenia życia lub zdrowia dziecka możliwe jest odstępnie od tej zasady.
4. Uczniowie uznają prawo innych uczniów do odmienności i zachowania tożsamości ze względu na: pochodzenie etniczne, geograficzne, narodowe, religię, status ekonomiczny, cechy rodzinne, wiek, płeć, orientację seksualną, cechy fizyczne, niepełnosprawność. Nie naruszają praw innych uczniów – nikogo nie dyskryminują ze względu na jakąkolwiek jego odmienność.

5. Zachowanie i postępowanie uczniów wobec kolegów nie narusza ich poczucia godności osobistej.
6. Uczniowie są zobowiązani do respektowania praw i wolności osobistych swoich, kolegów i koleżanek, ich prawa do własnego zdania, do poszukiwania, popełniania błędów, do własnych poglądów, wyglądu i zachowania – w ramach społecznie przyjętych norm i wartości.
7. W kontaktach między uczniami powinna zostać zachowana wysoka kultura osobista, która ujawnia się poprzez np. używanie zwrotów grzecznościowych typu: *proszę, dziękuję, przepraszam*; uprzejmość; życzliwość; poprawny i wolny od wulgaryzmów język; kontrola swojego zachowania i emocji; wyrażanie sądów i opinii w spokojny sposób, który nikogo nie obraża i nie krzywdzi.
8. Uczniowie budują wzajemne relacje poprzez niwelowanie konkurencyjności między sobą w różnych obszarach życia, wzajemne zrozumienie oraz konstruktywne, bez użycia siły, rozwiązywanie problemów i konfliktów między sobą. Akceptują i szanują siebie nawzajem.
9. Uczniowie okazują zrozumienie dla trudności i problemów kolegów i oferują im pomoc. Nie kpią, nie szydzą z ich słabości, nie wyśmiewają ich, nie krytykują.
10. W kontaktach między sobą uczniowie nie zachowują się prowokacyjnie i konkurencyjnie. Nie powinni również mieć poczucia zagrożenia czy odczuwać wrogość ze strony kolegów.
11. Uczniowie mają prawo do własnych poglądów, ocen i spojrzenia na świat oraz wyrażania ich, pod warunkiem, że sposób ten jest wolny od agresji, przemocy oraz nikomu nie wyrządza krzywdy.
12. Bez względu na powód, agresja i przemoc fizyczna, słowna lub psychiczna wśród uczniów nigdy nie może być przez nich akceptowana lub usprawiedliwiona. Uczniowie nie mają prawa stosować z jakiegokolwiek powodu słownej, fizycznej i psychicznej agresji i przemocy wobec innych uczniów.
13. Uczniowie mają obowiązek przeciwstawiania się wszelkim przejawom brutalności i wulgarności oraz informowania pracowników szkoły o zaistniałych zagrożeniach.
14. Jeśli uczeń jest świadkiem stosowania przez innego ucznia/uczniów jakiegokolwiek formy agresji lub przemocy, ma obowiązek reagowania na nią, np: pomaga ofierze, chroni ją, szuka pomocy dla ofiary u osoby dorosłej (zgodnie z obowiązującymi w szkole procedurami).
15. Wszyscy uczniowie znają obowiązujące w szkole procedury bezpieczeństwa – wiedzą, jak zachowywać się w sytuacjach, które zagrażają ich bezpieczeństwu lub bezpieczeństwu innych uczniów, gdzie i do kogo dorosłego mogą się w szkole zwrócić o pomoc.
16. Jeśli uczeń stał się ofiarą agresji lub przemocy, a także z jakiegoś powodu czuje się niekomfortowo, może uzyskać w szkole pomoc, zgodnie z obowiązującymi w niej procedurami.

## 17. Zakazane są wszelkie zachowania ucznia w stosunku do ucznia, takie jak:

1) Stosowanie agresji i przemocy wobec uczniów/innych osób:

A) Agresji i przemocy fizycznej w różnych formach, np.:

- a. bicie/uderzenie/popychanie/kopanie/opluwanie,
- b. wymuszenia,
- c. napastowanie seksualne,
- d. nadużywanie swojej przewagi nad inną osobą,
- e. fizyczne zaczepki,
- f. zmuszanie innej osoby do podejmowania niewłaściwych działań,
- g. rzucanie w kogoś przedmiotami,

B) Agresji i przemocy słownej w różnych formach, np.:

- a. obelgi, wyzwiska,
- b. wyśmiewanie, drwienie, szydzenie z ofiary,
- c. bezpośrednie obrażanie ofiary,
- d. plotki i obraźliwe żarty, przedrzeźnianie ofiary,
- e. groźby.

C) Agresji i przemocy psychicznej w różnych formach, np.:

- a. poniżanie,
- b. wykluczanie/izolacja/milczenie/manipulowanie,
- c. pisanie na ścianach, kopanie w drzwi (np. w toalecie, w salach lub na korytarzu),
- d. wulgarne gesty,
- e. śledzenie/szpiegowanie,
- f. obraźliwe sms-y i mms-y,
- g. wiadomości na forach internetowych lub tzw. pokojach do czatowania,
- h. telefony i e-maile zawierające groźby, poniżające, wulgarne, zastraszające,
- i. niszczenie/zabieranie rzeczy należących do ofiary,
- j. straszenie,
- k. gapienie się,
- l. robienie zdjęć i nagrywanie bez wiedzy tej osoby i upublicznianie zdjęć, nagrań,
- m. przerabianie zdjęć, nagrań i upublicznianie ich,
- n. szantażowanie.

2) Stwarzanie niebezpiecznych sytuacji w szkole lub klasie, np. rzucanie kamieniami, przynoszenie do szkoły ostrych narzędzi, innych niebezpiecznych przedmiotów i substancji (środków pirotechnicznych, łańcuchów, noży, zapalniczek, gazu), używanie ognia na terenie szkoły, wyrzucanie rzeczy przez okna sal szkolnych.

3) Nieuzasadnione, bez zgody nauczyciela, opuszczanie sali lekcyjnej.

4) Wagarowanie.

5) Wyjście bez zezwolenia poza teren szkoły w trakcie przerwy lub lekcji.

- 6) Celowe nieprzestrzeganie zasad bezpieczeństwa podczas zajęć i zabaw organizowanych w szkole.
- 7) Celowe zachowania zagrażające zdrowiu bądź życiu.
- 8) Niewłaściwe zachowanie podczas wycieczek szkolnych i przerw międzylekcyjnych, np. przebywanie w miejscach niedozwolonych, bieganie, itp.
- 9) Uleganie nałogom, np. palenie papierosów, e-papierosów, picie alkoholu.
- 10) Rozprowadzanie i stosowanie narkotyków/środków odurzających.
- 11) Niestosowne odzywanie się do kolegów lub innych osób w szkole lub poza nią.
- 12) Używanie wulgaryzmów w szkole i poza nią.
- 13) Celowe niszczenie lub nieszanowanie własności innych osób oraz własności szkolnej.
- 14) Kradzież/przywłaszczenie własności kolegów lub innych osób oraz własności szkolnej.
- 15) Wyłudzenie pieniędzy lub innych rzeczy od uczniów.
- 16) Występowanie się innymi uczniami w zamian za korzyści materialne.
- 17) Rozwiązywanie w sposób siłowy konfliktów z kolegami. Udział w bójce.
- 18) Szykanowanie uczniów lub innych osób w szkole z powodu odmienności przekonań, religii, światopoglądu, płci, poczucia tożsamości, pochodzenia, statusu ekonomicznego i społecznego, niepełnosprawności, wyglądu.
- 19) Niereagowanie na niewłaściwe zachowania kolegów (bicie, wyzywanie, dokuczanie).
- 20) Znęcanie się (współudział w znęcaniu się nad kolegami, zorganizowana przemoc, zastraszanie).
- 21) Aroganckie/niegrzeczne zachowanie wobec kolegów, wulgaryzmy. Kłamanie, oszukiwanie kolegów/ innych osób w szkole.
- 22) Fotografowanie lub filmowanie zdarzeń z udziałem innych uczniów/ osób bez ich zgody.
- 23) Upublicznianie materiałów i fotografii bez zgody obecnych na nich osób.
- 24) Stosowanie wobec innych uczniów/innych osób różnych form cyberprzemocy.

#### **18. Za właściwe i dopuszczalne zachowania ucznia uznaje się:**

- a. Pilność, sumienność, przygotowanie do zajęć,
- b. Pracę i zaangażowanie w miarę swoich możliwości,
- c. Aktywność,
- d. Przestrzeganie zasad obowiązujących w szkole oraz tych zapisanych w *Standardach*,
- e. Zaangażowanie w działania społeczne i szkolne,
- f. Szanowanie cudzej własności,
- g. Dbanie o swoje dobre imię,
- h. Używanie języka ojczystego bez wulgaryzmów,
- i. Dbanie o bezpieczeństwo swoje i kolegów, koleżanek, innych osób,
- j. Reagowanie na sytuacje zagrażające życiu i zdrowiu, których uczeń jest świadkiem,
- k. Kulturalne zachowanie w szkole i poza nią,
- l. Okazywanie szacunku innym,
- m. Udział w zajęciach dodatkowych,
- n. Wpływanie na życie szkoły poprzez działalność samorządową,
- o. Udział w konkursach, olimpiadach, zawodach sportowych,



- p. Okazywanie kultury osobistej poprzez używanie zwrotów grzecznościowych: *dzień dobry, do widzenia, dziękuję, przepraszam*, w każdej sytuacji w stosunku do znanej mu osoby, zarówno w szkole, jak i poza nią,
- q. Dbanie o bezpieczeństwo swoje i innych,
- r. Niestwarzanie sytuacji zagrażających zdrowiu oraz życiu swojego i innych.

## **Rozdział IV**

### **Zasady i procedury podejmowania interwencji w sytuacji podejrzenia krzywdzenia lub posiadania informacji o krzywdzeniu małoletniego.**

1. W przypadku uzyskania przez pracownika szkoły informacji, że dziecko jest krzywdzone lub istnieje takie podejrzenie pracownik ma obowiązek przekazania uzyskanej informacji Dyrektorowi szkoły/wicedyrektorowi i/lub wychowawcy klasy i/lub pedagogowi szkolnemu/lub pedagogowi specjalnemu/lub psychologowi szkolnemu.

2. W każdym przypadku krzywdzony małoletni zostaje niezwłocznie otoczony opieką i wsparciem odpowiednio do potrzeb m.in. przez: pedagoga szkolnego, pedagoga specjalnego, psychologa szkolnego, wychowawcę klasy, pielęgniarkę szkolną bądź innych specjalistów.

3. Zgłoszona sprawa jest w miarę możliwości wyjaśniana przez wychowawcę klasy, pedagoga, psychologa oraz, o ile zachodzi taka konieczność przez pielęgniarkę szkolną.

4. Pracownicy wyjaśniający sprawę podejmują następujące działania:

a) przeprowadzają rozmowę z pokrzywdzonym dzieckiem, zapewniając mu w razie konieczności pomoc osoby, z którą będzie w stanie nawiązać kontakt słowny, a jeżeli są jakiegokolwiek trudności w tym obszarze – np. w sferze komunikacyjnej (wady wymowy, zaburzenia rozwoju mowy, brak odpowiedniej znajomości języka itp.) lub emocjonalno – społecznej (np. zamknięcie się w sobie z powodu przeżytej traumy, niechęć lub strach przed mówieniem itp.) przeprowadzają rozmowę z innymi osobami, które mają wiedzę na temat lub mogą pomóc w ocenie sytuacji,

b) sporządzają notatkę z podjętych działań;

c) w porozumieniu z Dyrektorem szkoły wzywają rodziców lub opiekunów prawnych pokrzywdzonego małoletniego,

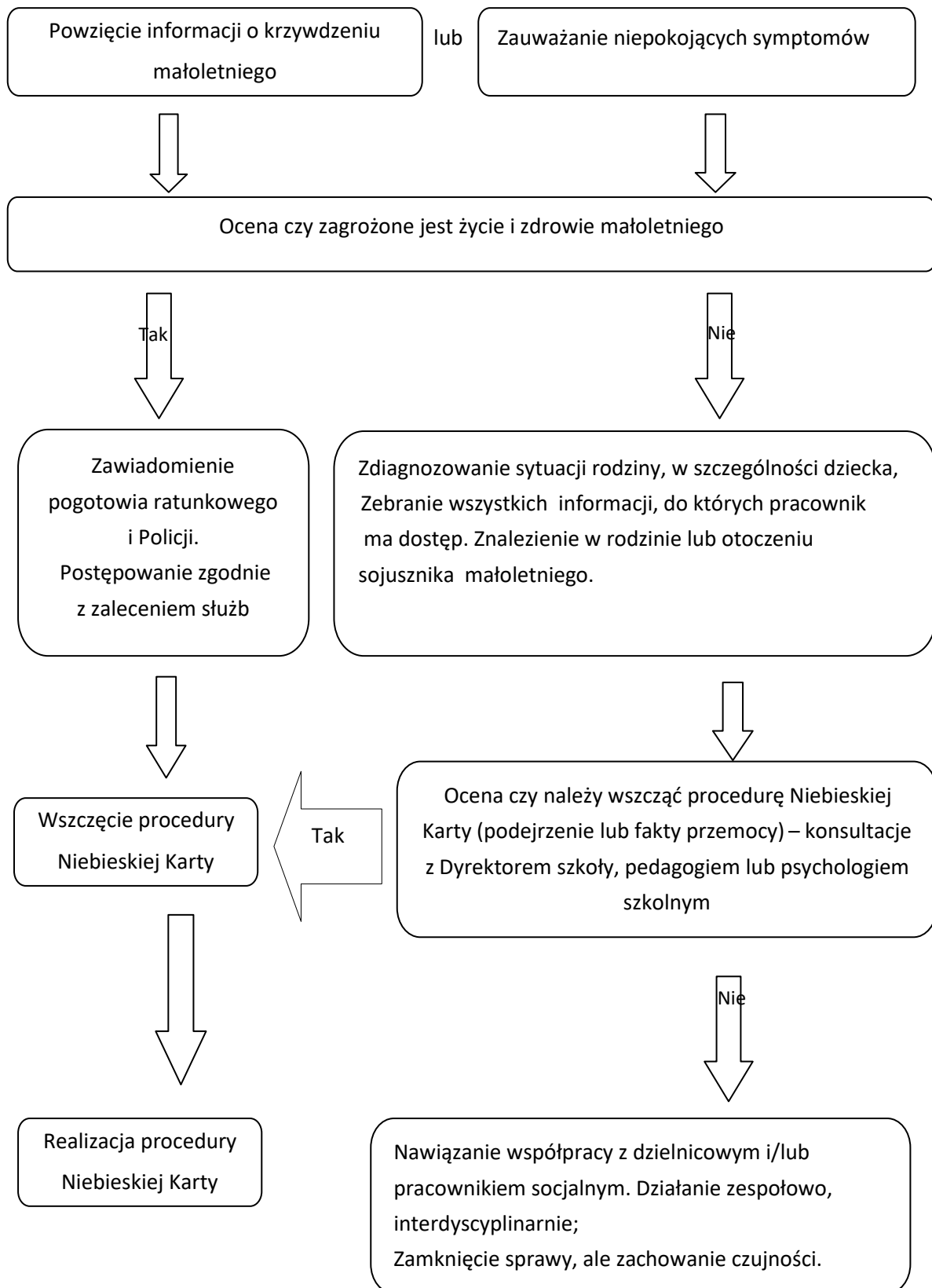
d) we współpracy z rodzicami/opiekunami prawnymi ustalają plan pomocy.

5. Wszystkie działania przewidziane w planie pomocy mają na celu zapewnienie małoletniemu bezpieczeństwa i wsparcia.

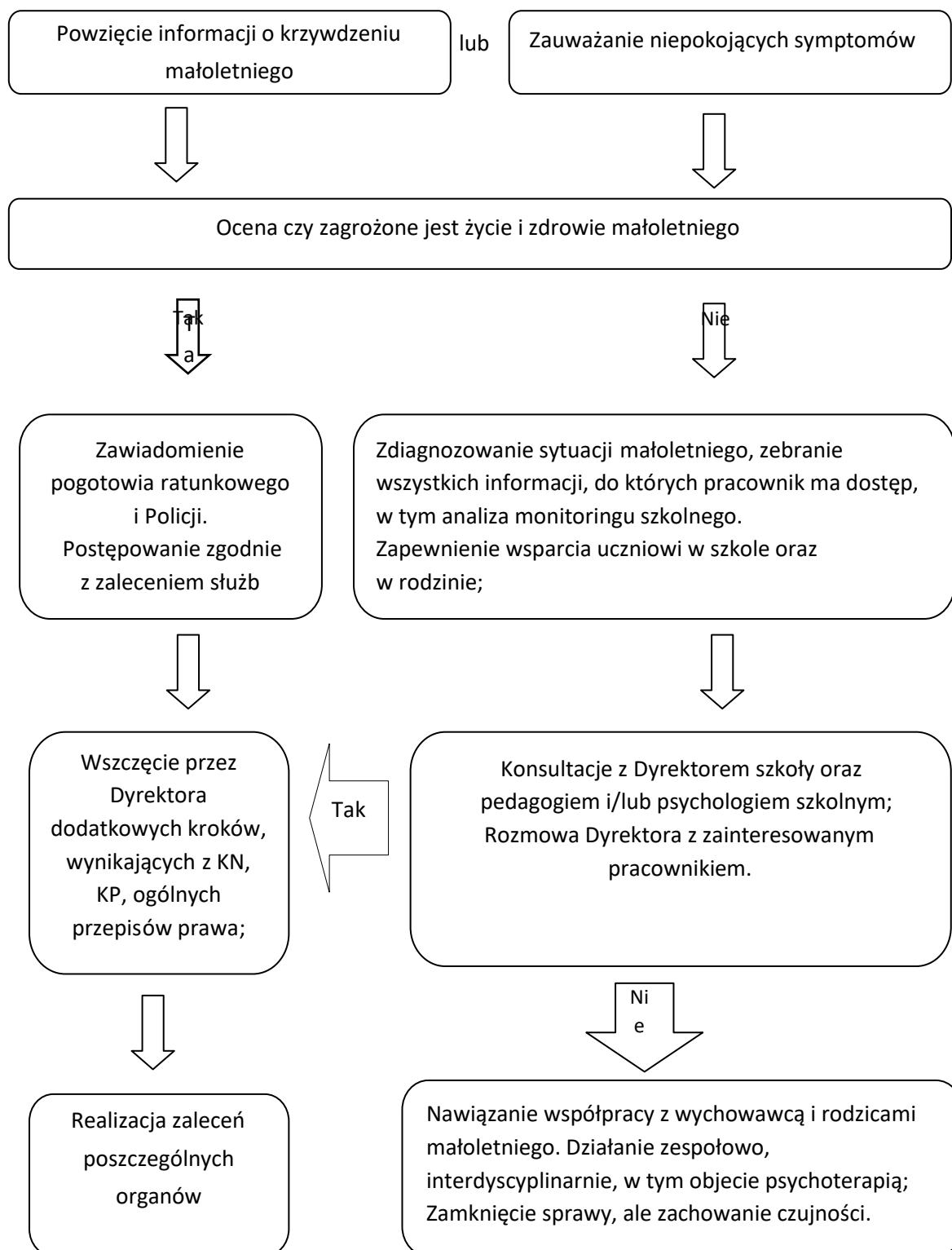
6. Wychowawca klasy monitoruje przebieg realizacji planu i jego skutków względem ucznia.

7. Dalsze postępowanie uzależnione jest od tego, kto jest osobą krzywdzącą małoletniego.

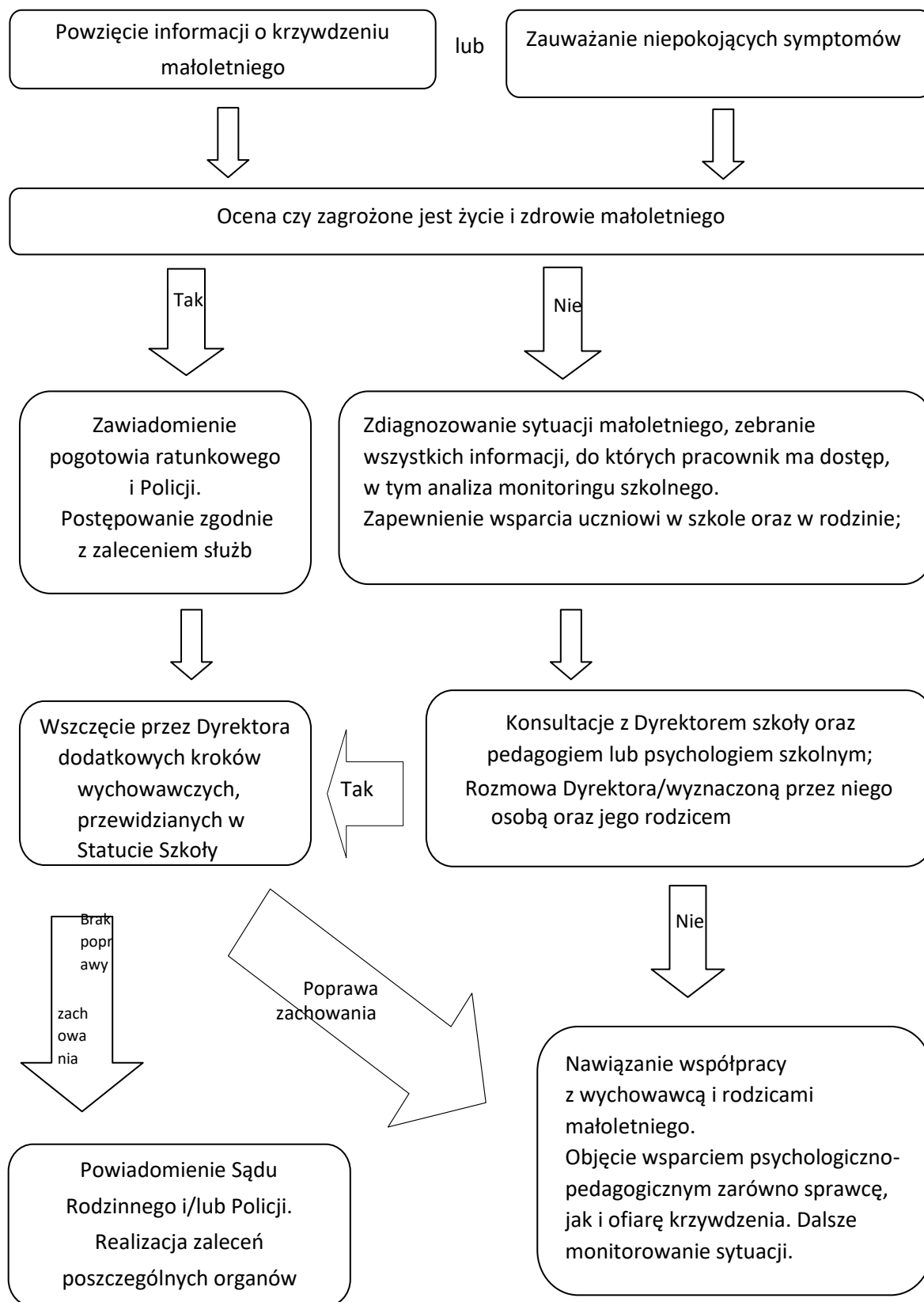
## Procedura postępowania, gdy osobą krzywdzącą jest członek rodziny ucznia:



## Procedura postępowania, gdy osobą krzywdzącą jest pracownik szkoły:



## Procedura postępowania, gdy osobą krzywdzącą jest inny małoletni:



## **Rozdział V**

### **Osoby odpowiedzialne za przyjmowanie zgłoszeń o zdarzeniach zagrażających małoletniemu i udzielenie mu wsparcia.**

1. Osobami odpowiedzialnymi za przyjmowanie zgłoszeń o zdarzeniach zagrażających małoletniemu są pedagog szkolny, pedagog specjalny, psycholog szkolny, kierownik świetlicy. Informacje te następnie są przekazywane do wicedyrektora i/lub dyrektora.
2. Osobami odpowiedzialnymi za udzielenie małoletniemu wsparcia są:
  - 1) dyrektor;
  - 2) wicedyrektor;
  - 3) pedagog;
  - 4) pedagog specjalny;
  - 5) kierownik świetlicy;
  - 6) psycholog;
  - 7) nauczyciel wychowawca;
  - 8) każdy nauczyciel i pracownik.
3. W przypadku uzyskania informacji lub zauważenia przez pracownika, że dziecko jest krzywdzone, pracownik ma obowiązek sporządzenia notatki służbowej i zgłoszenia tego faktu Dyrektorowi.
4. Każde uzasadnione podejrzenie jest podstawą do podjęcia kolejnych działań.
5. Pracownik ma obowiązek podjęcia działań i zgłoszenia zawsze w przypadku:
  - a) podejrzenia krzywdzenia dziecka na podstawie jego obserwacji;
  - b) gdy dziecko ujawniło doświadczenia krzywdzenia;
  - c) gdy inna osoba (dorosła lub dziecko) zgłosiła fakt krzywdzenia dziecka.
6. W przypadku, gdy osobą krzywdzącą jest pracownik, notatka zostaje sporządzona przez Dyrektora lub osobę upoważnioną, który przeprowadza czynności wyjaśniające i podejmuje działania dyscyplinujące.
7. Dyrektor lub osoba upoważniona wzywa rodziców/opiekunów prawnych dziecka, co do którego powziął informacje o możliwości krzywdzenia i informuje ich o sytuacji dziecka.
8. W sytuacji, gdy potencjalnym sprawcą krzywdzenia dziecka jest rodzic/opiekun prawny, wyłącza się go z działań, spotkań i ustaleń, jeśli miałyby to narazić dziecko na dalsze krzywdzenie. W takiej sytuacji rozmowy i ustalenia prowadzi się z drugim rodzicem/opiekunem prawnym.

9. W sytuacji gdy rodzice/opiekunowie prawni są potencjalnymi sprawcami krzywdzenia dziecka i nie można wskazać opiekuna, który zagwarantuje dziecku bezpieczeństwo, nawiązuje się współpracę z odpowiednimi służbami/instytucjami, by zabezpieczyć dziecko. Wysyła się zawiadomienie do sądu rodzinnego i policji. Sprawdzenie bezpieczeństwa domowników, leży w kompetencjach tych instytucji.

10. W przypadku krzywdzenia ucznia przez innych uczniów obowiązkiem pracownika szkoły jest bezpośrednia, natychmiastowa reakcja na akty agresji i przemocy, przede wszystkim przerwanie agresji lub przemocy i rozmowa nauczyciela z ofiarą i sprawcą przemocy, nakłonienie sprawcy do zadośćuczynienia. Jeżeli stan ucznia wskazuje na zagrożenie jego zdrowia lub życia Dyrektor lub inny pracownik szkoły wzywa pomoc medyczną (po wcześniejszym powiadomieniu rodziców lub opiekunów prawnych). Jeżeli akty agresji i przemocy nie są incydentalne, wychowawca lub pedagog szkolny przeprowadzają rozmowę z krzywdzonym uczniem (gdzie, kiedy dochodzi do zdarzeń, jaka jest ich częstotliwość itd.) i rozmawiają ze sprawcą/sprawcami oraz z ewentualnymi świadkami. Jeśli, wymaga tego sytuacja po ustaleniu okoliczności zdarzenia, wychowawca lub pedagog zawiadamia lub wzywa do szkoły rodziców/opiekunów prawnych krzywdzonego ucznia i sprawcy/sprawców.

11. W przypadku robienia sobie krzywdy przez małoletniego (autoagresja, widoczne ślady samookaleczenia); nauczyciel przeprowadza z małoletnim rozmowę, z której sporządza notatkę służbową. Przekazuje informację o zaistniałej sytuacji Dyrektorowi i wychowawcy ucznia oraz osobom wskazanym w szkole przez Dyrektora jako koordynatorzy realizacji *Standardów*. Wychowawca powiadamia rodziców i przeprowadza z nimi rozmowę i ustala dalsze działania oraz sporządza notatkę służbową, którą przekazuje koordynatorowi. Wychowawca systematycznie monitoruje sprawy małoletniego oraz wymienia informacje z koordynatorami. Wszystkie podejmowane działania są dokumentowane.

12. Każdy pracownik szkoły, który zauważy lub podejrzewa u ucznia symptomy krzywdzenia, jest zobowiązany zareagować – jeśli to konieczne, udzielić pierwszej pomocy. Pracownik/nauczyciel w trybie pilnym przekazuje informację o zaobserwowanym zdarzeniu pedagogowi szkolnemu lub wychowawcy, dołączając pisemną notatkę zawierającą istotne informacje dotyczące: wyglądu, stanu, dolegliwości oraz zachowania małoletniego, cytaty jego wypowiedzi oraz podjęte działania.

13. Osoba, która jest świadkiem stosowanej przemocy domowej wobec małoletniego ma prawo do zgłoszenia podejrzenia stosowania przemocy domowej. W celu zgłoszenia stosowanej wobec małoletniego przemocy domowej w/w osobą zobowiązaną dokonać zgłoszenia bezpośrednio pedagogowi szkolnemu lub osobom wymienionym w pkt 1 niniejszego rozdziału. Gabinet pedagoga szkolnego znajduje się na II piętrze. W trakcie rozmowy z pedagogiem szkolnym, osoba wskazuje na fakty, na podstawie których domniema o stosowaniu przemocy domowej wobec małoletniego.

14. W przypadku zgłoszeń anonimowych, w tym telefonicznych do sekretariatu szkoły, pracownik sekretariatu sporządza notatkę oraz zawiadamia pedagoga szkolnego o anonimowym zgłoszeniu, dołączając notatkę z rozmowy telefonicznej. Przy rozpoznawaniu anonimowego zgłoszenia należy rozpatrzyć otrzymane informacje z dużą delikatnością, celem nieskrzywdzenia osoby ewentualnie niesłusznie oskarżanej.

15. Zgłoszenie doznawanej krzywdy może nastąpić w bezpośredniej rozmowie, sms-em, drogą elektroniczną, telefoniczną lub inną dostępną, w każdym czasie. Osoba, która powzięła informację od krzywdzonego małoletniego podejmuje w pierwszej kolejności działania mające na celu zatrzymanie krzywdzenia dziecka.

16. W przypadku zagrożenia życia dziecka, po przekazaniu informacji Dyrektorowi szkoły, zawiadamia w trybie pilnym odpowiednie służby porządkowe – Policję i pogotowie ratunkowe. W przypadku braku możliwości niezwłocznego zawiadomienia koordynatora oraz dyrektora szkoły, osoba która posiada wiedzę nt. podejrzenia przestępstwa na szkodę małoletniego, niezwłocznie zawiadamia organy ścigania lub właściwe instytucje oraz powiadamia koordynatora i Dyrektora o tym fakcie, przekazując stosowną notatkę służbową.

17. W sytuacjach szczególnych Dyrektor lub osoba upoważniona może powołać zespół interwencyjny w skład, którego wchodzi osoby mogące mieć wiedzę o sytuacji dziecka oraz mają możliwości wsparcia i zapewnienia bezpieczeństwa dziecku.

18. Zespół interwencyjny sporządza:

- 1) opis sytuacji szkolnej i rodzinnej dziecka na podstawie rozmów z dzieckiem, dyrektorem, nauczycielami, wychowawcami, psychologiem, rodzicami lub innych informacji uzyskanych przez członków zespołu, w szczególności, tzw. czynniki ryzyka oraz dane świadczące o przemocy lub wykluczające ją: kto jest sprawcą krzywdzenia i w jakiej relacji pozostaje z dzieckiem, jak często i od jak dawna dziecko jest krzywdzone, informacje o zachowaniach pozostałych członków rodziny wobec dziecka, relacjach jakie ma dziecko z osobą rodzica niekrzywdzącego, o osobach wspierających je, informacje o innych czynnikach towarzyszących przemocy – np. uzależnieniu od alkoholu rodziców.
- 2) plan pomocy dziecku na podstawie w/w opisu.

19. Plan pomocy dziecku powinien zawierać wskazania dotyczące:

- 1) działań, jakie szkoła zapewnia dziecku w celu poczucia bezpieczeństwa;
- 2) wsparcia, jakie szkoła zaoferuje dziecku;
- 3) ewentualne skierowanie dziecka do specjalistycznej placówki pomocy dziecku lub przekazanie informacji o takich miejscach, jeżeli istnieje taka potrzeba.

20. Plan pomocy dziecku jest przedstawiany przez wychowawcę/pedagoga szkolnego/pedagoga specjalnego niekrzywdzącym rodzicom/opiekunom prawnym z zaleceniem współpracy przy jego realizacji.

## **ZASADY USTALANIA PLANU WSPARCIA MAŁOLETNIEGO PO UJAWNIENIU KRZYWDZENIA.**

1. W sytuacji ujawnienia krzywdzenia małoletniego Dyrektor lub osoba upoważniona wyznacza zespół nauczycieli zobowiązanych do opracowania planu wsparcia udzielanemu krzywdzonemu, który zawiera odpowiednio do sytuacji wskazania dotyczące:

- 1) określenia form pomocy psychologiczno – pedagogicznej na terenie szkoły lub kierowania do instytucji udzielających różnych form pomocy: terapia indywidualna, grupowa –za zgodą rodzica/opiekuna prawnego i adekwatnie do potrzeb;
- 2) obszaru wzmocnienia dziecka – poprzez: zapewnienie mu, odpowiednio do potrzeb konsultacji psychologiczno – pedagogicznych w poradni psychologiczno – pedagogicznej, ewentualnie konsultacji psychiatrycznych;
- 3) wspierania rodziny – poprzez kierowanie adekwatnie do potrzeb do instytucji oferujących: poradnictwo, konsultacje psychologiczne, terapię uzależnień, terapię dla sprawców przemocy, grupy wsparcia, warsztaty umiejętności wychowawczych;
- 4) pomocy socjalnej lub materialnej poprzez kierowanie do instytucji oferujących: pomoc socjalną poradnictwo i warsztaty w zakresie metod poszukiwania pracy, organizowanie pomocy finansowej, rzeczowej, ciepłego posiłku, zbiórki odzieży.

2. Wdrożenie planu następuje po akceptacji Dyrektora lub osoby upoważnionej.

3. Wyznaczony odpowiednio przez Dyrektora lub osobę upoważnioną nauczyciel lub pedagog monitoruje przebieg realizacji planu.

4. W każdym przypadku informacje o przemocy wobec dziecka wskazywane jako fakty, a nie domniemania, należy potraktować z pełną odpowiedzialnością i zareagować zgodnie z obowiązującymi zasadami wskazanymi w niniejszej procedurze.

## **Rozdział VI**

### **Procedury i osoby odpowiedzialne za składanie zawiadomień o podejrzeniu przestępstwa na szkodę małoletniego.**

1. W przypadku, gdy wobec dziecka popełniono przestępstwo, Dyrektor/koordynator sporządza zawiadomienie o możliwości popełnienia przestępstwa i przekazuje je do właściwej policji lub prokuratury. Wzór zawiadomienia określa **załącznik nr 5**.

2. Jeżeli osobą podejrzaną o krzywdzenie jest dziecko w wieku od 13 do 17 lat, a jego zachowanie stanowi czyn karalny, Dyrektor/koordynator informuje właściwy sąd rodzinny lub policję poprzez pisemne zawiadomienie.

3. Jeżeli osobą podejrzaną o krzywdzenie jest dziecko powyżej lat 17, a jego zachowanie stanowi przestępstwo, wówczas Dyrektor/koordynator informuje właściwą jednostkę policji lub prokuratury poprzez pisemne zawiadomienie.

4. Osobą odpowiedzialną za zawiadamianie sądu opiekuńczego poprzez złożenie wniosku o wgląd w sytuację rodziny, którego wzór określa **załącznik nr 6** jest Dyrektor/koordynator.

5. Podejmowanie interwencji wobec rodziny dotkniętej przemocą domową odbywa się na podstawie procedury **Niebieskiej Karty (załącznik nr 7)** i nie wymaga zgody dziecka dotkniętego przemocą. Karta ma służyć jako istotny element w walce z przemocą w rodzinie.



6. W przypadku podjęcia przez nauczyciela informacji o krzywdzeniu dziecka, w szczególności jeśli taka informacja zostanie skierowana do nauczyciela przez dziecko, jest on zobligowany do wszczęcia procedury *Niebieskiej Karty* i sporządzenia notatki służbowej (**załącznik nr 8**).
7. Osobą odpowiedzialną za uruchomienie procedury *Niebieskiej Karty* jest każda osoba, która podejrzewa lub zauważa symptomy wskazujące na przemoc.
8. Wszczęcie procedury ***Niebieskiej Karty*** następuje poprzez wypełnienie odpowiedniego formularza w obecności dziecka oraz jego opiekuna lub innej dorosłej osoby wskazanej przez dziecko lub innej osoby dorosłej (**załącznik nr 7**). Druk załącznika nr 7 wypełnia koordynator. Dokument ten po wypełnieniu składa Dyrektor/koordynator do stosownej instytucji.
9. W przypadku gdy osobami, wobec których istnieje uzasadnione podejrzenie stosowania przemocy w rodzinie wobec dziecka są opiekunowie, działania z udziałem dziecka przeprowadza się w obecności pełnoletniej osoby najbliższej.
10. Działania z udziałem dziecka, co do którego istnieje podejrzenie, że jest dotknięte przemocą w rodzinie powinny być prowadzone w obecności pedagoga lub psychologa.

## **Rozdział VII**

### **Sposób dokumentowania, zasady przechowywania ujawnionych lub zgłoszonych incydentów lub zdarzeń zagrażających dobru małoletniego.**

1. W przypadku, gdy osobą krzywdzącą jest pracownik karta interwencji zostaje sporządzona przez Dyrektora/osobę przez niego upoważnioną, który/która przeprowadza czynności wyjaśniające i podejmuje działania zawarte w rozdziale IV *Standardów*.
2. Zdarzenia dotyczące ujawnionych bądź zgłoszonych incydentów lub zdarzeń, które zagrażają dobru małoletniego dokumentowane są na piśmie utrwalonym w postaci papierowej. Pisma utrwalone w postaci papierowej autor opatruje podpisem własnoręcznym.
3. Na dokumentację ujawnionych lub zgłoszonych incydentów lub zdarzeń zagrażających dobru małoletniego składają się:
  - 1) karta interwencji dot. danego zdarzenia (**załącznik nr 9**);
  - 2) notatki służbowe sporządzane przez pracowników szkoły na okoliczność danego zdarzenia (**załącznik nr 8**);
  - 3) kopia wniosku do sądu rodzinnego o wgląd w sytuację rodziny (**załącznik nr 6**);
  - 4) kopia zawiadomienia o popełnieniu przestępstwa wobec dziecka (**załącznik nr 5**);
  - 5) rejestr ujawnionych lub zgłoszonych incydentów lub zdarzeń zagrażających dobru małoletniego (**załącznik nr 10**);
  - 6) oświadczenia rodziców lub opiekunów prawnych o zapoznaniu się ze *Standardami* (**załącznik nr 11**).
  - 7) kopia *Niebieskiej Karty* w przypadku, gdy zostanie wszczęta procedura *Niebieskiej Karty* (**załącznik nr 7**).

5. Dyrektor szkoły wyznacza osoby odpowiedzialne za prowadzenie i uzupełnianie rejestru, o którym mowa w pkt. 3.5.

7. Dokumenty, o których mowa w pkt 3. przechowywane są w siedzibie SP nr 12 przy ul. Wspólnej 17 i zabezpieczone przed dostępem osób postronnych.

8. Dokumentacja dotycząca ujawnionych lub zgłoszonych incydentów lub zdarzeń zagrażających dobru małoletniego, dokumentacja dotycząca interwencji w przypadku podejrzenia krzywdzenia dziecka jest przechowywana w gabinecie pedagoga szkolnego i zabezpieczona przed dostępem osób postronnych. Dokumentacja ta uprawnionym osobom/organom jest udostępniana wyłącznie za zgodą Dyrektora szkoły.

9. Odpowiedzialność za właściwe przechowywanie i udostępnianie dokumentacji dotyczącej ujawnionych lub zgłoszonych incydentów lub zdarzeń zagrażających dobru małoletniego oraz interwencji w przypadku podejrzenia krzywdzenia małoletniego ponosi dyrektor szkoły.

10. Przy przechowywaniu dokumentacji stosuje się *Politykę Ochrony Danych Osobowych*.

## Rozdział VIII

### Zasady korzystania z urządzeń elektronicznych z dostępem do sieci Internet.

1. Szkoła zapewnia uczniom dostęp do Internetu oraz podejmuje działania zabezpieczające uczniów przed dostępem do treści, które mogą stanowić zagrożenie dla ich prawidłowego rozwoju.

2. Zasady bezpiecznego korzystania z Internetu i mediów elektronicznych:

1) Szkoła zapewnia personelowi i uczniom możliwość korzystania z Internetu w czasie trwania zajęć;

2) Sieć szkolna jest monitorowana;

3) Sieć szkolna jest zabezpieczona zgodnie z obowiązującymi *Standardami Ochrony Małoletnich*. Za zabezpieczenie odpowiada osoba wyznaczona przez Dyrektora. Do zadań tej osoby należy między innymi:

a) zabezpieczenie sieci szkolnej przed niebezpiecznymi treściami,

b) instalacja oraz aktualizacja oprogramowania,

c) w przypadku znalezienia niebezpiecznych treści, wyznaczony nauczyciel stara się ustalić kto korzystał z komputera w czasie prowadzenia zajęć. Informację o uczniu, który korzystał z komputera w czasie wprowadzenia niebezpiecznych treści, nauczyciel przekazuje wychowawcy ucznia, który aranżuje dla ucznia rozmowę z psychologiem lub pedagogiem na temat bezpieczeństwa w Internecie. Jeżeli w wyniku przeprowadzonej rozmowy psycholog/pedagog uzyska informacje, że uczeń jest krzywdzony, podejmuje działania opisane w procedurze interwencji.

4) Nauczyciel szkoły ma obowiązek informowania małoletnich o zasadach bezpiecznego korzystania z Internetu. Czuwa także nad bezpieczeństwem korzystania z Internetu przez uczniów podczas zajęć.

5) W ramach zajęć z wychowawcą przeprowadza się z uczniami warsztaty dotyczące bezpiecznego korzystania z Internetu (przynajmniej jeden raz w danym roku szkolnym).

## Rozdział IX

### **Procedury ochrony dzieci przed treściami szkodliwymi i zagrożeniami w sieci Internet oraz utrwalonymi w innej formie.**

1. Szkoła ma obowiązek podejmować działania zabezpieczające dzieci przed łatwym dostępem do tych treści z sieci, które mogą zagrażać ich prawidłowemu rozwojowi.
2. Pod pojęciem *treści szkodliwe i zagrożenia z sieci* rozumiane są:
  - a) treści szkodliwe, niedozwolone, nielegalne i niebezpieczne dla zdrowia (pornografia, treści obrazujące przemoc, obrażenia fizyczne, deformacje ciała, np. zdjęcia lub filmy przedstawiające ofiary wypadków, okrucieństwo wobec zwierząt, promujące działania szkodliwe dla zdrowia i życia dzieci, popularyzujące ideologię faszystowską i działalność niezgodną z prawem, nawołujące do samookaleczeń i samobójstw, korzystania z narkotyków);
  - b) treści dyskryminujące, nawołujące do wrogości, a nawet nienawiści wobec różnych grup społecznych lub jednostek;
  - c) treści stwarzające niebezpieczeństwo werbunku dzieci do organizacji nielegalnych i terrorystycznych;
  - d) formy cyberprzemocy, np.: nękanie, straszenie, szantażowanie, publikowanie lub rozsyłanie ośmieszających, kompromitujących informacji, zdjęć, filmów, podszywanie się pod kogoś wbrew jego woli.
3. Podstawowe działania zabezpieczające dzieci przed dostępem do treści szkodliwych i zagrożeń z sieci:
  - a) monitorowanie działania i aktualizowanie programu antywirusowego;
  - b) instalowanie oprogramowania *Opiekun uczniaka* na każdym komputerze, z których korzystają uczniowie;
  - c) edukacja medialna – dostarczanie dzieciom wiedzy i umiejętności dotyczących posługiwania się technologią komunikacyjną,
  - d) prowadzenie systematycznych działań wychowawczych (integracja zespołu klasowego, budowanie dobrych relacji pomiędzy uczniami, wprowadzanie norm grupowych; odróżnianie dobra od zła),
  - e) prowadzenie działań profilaktycznych propagujących zasady bezpiecznego korzystania z sieci oraz uświadamiających zagrożenia płynące z użytkowania różnych technologii komunikacyjnych,
  - f) włączenie rodziców uczniów w działania szkoły na rzecz zapobiegania cyberprzemocy - poinformowanie ich o polityce szkoły w zakresie reagowania na cyberprzemoc; edukacja na temat cyberprzemocy i zagrożeń z sieci: udostępnianie materiałów

- i publikacji, w tym polecanie i wskazywanie sposobów instalowania ochrony rodzicielskiej;
- g) podejmowanie interwencji w każdym przypadku ujawnienia lub podejrzenia cyberprzemocy lub ujawnienie niebezpiecznych treści,
4. Szkodliwe i niedozwolone treści zaleca się zgłaszać na [dyzurnet.pl](http://dyzurnet.pl) – punkt kontaktowy, tzw. hotline, do którego można anonimowo zgłaszać przypadki występowania w Internecie treści zabronionych prawem takich jak pornografia dziecięca, pedofilia, treści o charakterze rasistowskim i ksenofobicznym.
5. W przypadku pozyskania wiedzy o wystąpieniu zagrożenia dostępu dziecka do treści szkodliwych, niedozwolonych, nielegalnych i niebezpiecznych dla zdrowia (pornografia, treści obrazujące przemoc, promujące działania szkodliwe dla zdrowia i życia dzieci, popularyzujące ideologię faszystowską i działalność niezgodną z prawem, nawołujące do samookaleczeń i samobójstw, korzystania z narkotyków, niebezpieczeństwo werbunku dzieci i młodzieży do organizacji nielegalnych i terrorystycznych):
- 1) Należy zabezpieczyć dowody w formie elektronicznej (nauczyciel może pobrać je od ucznia na swój telefon) pliki z treściami niedozwolonymi, zapisy rozmów w komunikatorach, e-maile, zrzuty ekranu), znalezione w Internecie lub w komputerze dziecka;
  - 2) Wychowawca/pedagog/psycholog/Dyrektor szkoły informuje wszystkich rodziców/prawnych opiekunów dzieci uczestniczących w zdarzeniu o sytuacji i roli ich dzieci;
  - 3) W przypadku udostępniania przez ucznia treści opisanych wcześniej jako szkodliwe, nielegalne i niebezpieczne dla zdrowia wychowawca/pedagog/psycholog przeprowadza z nim rozmowę na temat jego postępowania i w jej trakcie uzmysławia mu szkodliwość prowadzonych przez niego działań;
  - 4) W przypadku upowszechniania przez sprawców treści nielegalnych (np. pornografii dziecięcej) pedagog/psycholog/Dyrektor szkoły składa zawiadomienie o zdarzeniu do odpowiednich instytucji (policja, prokuratura, sąd).
6. Dzieci - ofiary i świadków zdarzenia - należy poczynszy od pierwszego etapu interwencji otoczyć opieką psychologiczno-pedagogiczną:
- 1) w trakcie rozmowy należy ustalić okoliczności uzyskania przez ofiarę dostępu do w/w. treści;
  - 2) osoba upoważniona przez Dyrektora w porozumieniu z rodzicami/opiekunami prawnymi dziecka uzgadnia formy wsparcia dziecka. Kontakt z treściami szkodliwymi lub niebezpiecznymi może wywołać potrzebę skorzystania przez ofiarę ze specjalistycznej opieki psychologicznej. Decyzja o takim kontakcie i skierowaniu na terapię musi zostać podjęta za zgodą rodziców /opiekunów prawnych dziecka.
  - 3) w przypadku, gdy informacja na temat zdarzenia dotrze do środowiska rówieśniczego ofiary - w klasie czy szkole - wskazane jest podjęcie działań edukacyjnych i wychowawczych.

## Rozdział X

### **Zasady i sposób udostępniania rodzicom albo opiekunom prawnym lub faktycznym oraz małoletnim standardów do zaznajomienia się z nimi i ich stosowania.**

*Standardy Ochrony Małoletnich* są dostępne w pokoju nauczycielskim, bibliotece, sekretariacie szkoły, gabinecie pedagoga oraz na stronie internetowej szkoły.

W celu oceny funkcjonalności i przydatności dokumentu w szkole prowadzone są ewaluacje typu:

- ✓ in-term (w trakcie posługiwania się i stosowania opracowania)
- ✓ ex- post (po upływie dwóch lat od daty wdrożenia).

Ewaluację przeprowadza powołany przez Dyrektora zespół ewaluacyjny w ustalony przez siebie sposób.

1. Szkoła opracowuje *Standardy Ochrony Małoletnich* w wersji pełnej oraz w wersji skróconej przeznaczonej dla małoletnich.

2. *Standardy* w wersji pełnej oraz w wersji skróconej przeznaczonej dla małoletnich zamieszcza się na stronie internetowej.

3. *Standardy Ochrony Małoletnich* w wersji pełnej i w wersji skróconej mogą być również udostępnione w aplikacji dziennika elektronicznego.

4. Do końca października każdego roku szkolnego nauczyciele wychowawcy klas omawiają z uczniami zapisy *Standardów* w wersji skróconej przeznaczonej dla małoletnich. Potwierdzeniem omówienia *Standardów* jest wpis do dziennika oraz podpis ucznia.

5. Do końca października każdego roku szkolnego nauczyciele-wychowawcy klas omawiają z rodzicami uczniów zapisy *Standardów* w wersji pełnej i skróconej, przeznaczonej dla małoletnich. Rodzice pisemnie potwierdzają każdego roku zapoznanie się ze *Standardami* poprzez złożenie stosownego oświadczenia (**załącznik nr 11**).

6. W sytuacji przyjęcia dziecka do szkoły w trakcie roku szkolnego – rodzice składają wychowawcy klasy pisemne potwierdzenie zapoznania się ze *Standardami* (**załącznik nr 11**).

## Rozdział XI

### ***Zakres kompetencji osoby odpowiedzialnej za przygotowanie personelu placówki lub organizatora do stosowania standardów. Zasady przygotowania tego personelu do ich stosowania oraz sposób dokumentowania tej czynności.***

1. Projekt *Standardów ochrony małoletnich* w wersji pełnej oraz w wersji skróconej dla małoletnich opracowuje zespół powołany przez Dyrektora szkoły w składzie:

- 1) Dyrektor Szkoły jako przewodniczący,

- 2) kierownik świetlicy szkolnej – koordynator zespołu tworzącego projekt *Standardów*,
- 3) pedagog szkolny,
- 4) pedagog specjalny,
- 5) nauczyciel języka polskiego,
- 6) nauczyciele specjaliści (nauczyciele współorganizujący proces kształcenia),
- 7) nauczyciel j. angielskiego,
- 8) nauczyciel geografii,
- 9) nauczyciel biologii,
- 10) nauczyciel edukacji przedszkolnej,
- 11) nauczyciel wychowania fizycznego,
- 12) nauczyciel matematyki, informatyki.

2. Za przygotowanie merytoryczne pracowników do stosowania Standardów, w tym za organizację spotkań szkoleniowych w zakresie stosowania Standardów odpowiada Dyrektor.

3. Ze spotkań szkoleniowych, o których mowa w ust.2 sporządza się notatkę wraz z wykazem uczestników spotkania szkoleniowego, które są przekazywane Dyrektorowi szkoły.

4. Dyrektor w miarę potrzeb organizuje pracownikom spotkania szkoleniowe z przedstawicielami policji, sądu rodzinnego, kuratorów ds. nieletnich, pracowników ośrodka pomocy społecznej, a także innych instytucji, firm szkoleniowych, organizacji i stowarzyszeń zajmujących się problematyką ochrony małoletnich.

5. Osobą odpowiedzialną za przygotowanie personelu placówki do stosowania standardów ochrony małoletnich jest Dyrektor szkoły. Dyrektor może upoważnić wyznaczone przez siebie osoby do przygotowania personelu placówki do stosowania standardów ochrony małoletnich. Wzór upoważnienia stanowi załącznik do niniejszej procedury (**załącznik nr 12**).

6. Osoby upoważnione przez Dyrektora szkoły muszą posiadać niezbędną wiedzę pozwalającą na przeprowadzenie szkoleń dla pracowników placówki.

7. Osoby odpowiedzialne za szkolenie personelu w zakresie stosowania standardów to Dyrektor/wicedyrektor szkoły, pedagog szkolny/pedagog specjalny, psycholog szkolny.

8. Dyrektor szkoły w szczególności:

A) przekazuje informacje prawne oraz nadzoruje przestrzeganie ustalonych *Standardów*;

B) monitoruje przepływ informacji o standardach obowiązujących w szkole do rodziców, uczniów, pracowników;

C) organizuje w miarę potrzeb i możliwości szkolenia z ekspertami zewnętrznymi.

9. Osoby upoważnione przez Dyrektora szkoły w ramach realizacji *Standardów*:

1) omawiają ze społecznością szkolną pragmatykę wdrażania *Standardów*;

2) szkolą personel;

3) powołują zespół, który zgodnie z wytycznymi zawartymi w *Standardach*, aktualizuje informacje o *Standardach* na stronie szkoły.

10. Zasady przygotowania personelu do stosowania *Standardów*:

1) Informacja o standardach obowiązujących w szkole oraz związanych z tym regulacjach prawnych – dostępna dla każdego pracownika szkoły na stronie szkoły, a także w gabinecie Dyrektora, wicedyrektora, pedagoga/pedagoga specjalnego, psychologa szkolnego, kierownika świetlicy, w bibliotece szkolnej.

2) Przed rozpoczęciem roku szkolnego organizowane jest szkolenie dla Rady Pedagogicznej pozostałych pracowników lub podejmowane są działania informacyjne dotyczące *Standardów* obowiązujących w szkole.

3) Nowozatrudnieni pracownicy szkoleni są w pierwszym tygodniu pracy.

11. Dokumentowanie w/w działań może się odbywać w szczególności poprzez poinformowanie nauczycieli przez e-dziennik (wydruk), zapisy w protokole z zebrania Rady Pedagogicznej, przygotowanie listy obecności ze szkoleń – w przypadku szkoleń zewnętrznych, potwierdzenie zapoznania się ze *Standardami* umieszczone w dokumentacji pracowniczej, w przypadku indywidualnego bieżącego instruktażu – zapis w dzienniku pedagoga/psychologa szkolnego.

12. W sytuacji podejmowania przez Szkołę współpracy z organizatorem w zakresie działalności związanej z wychowaniem, doradztwem zawodowym, działalnością wolontariacką, edukacją, wypoczynkiem, leczeniem, świadczeniem porad psychologicznych, rozwojem duchowym, uprawianiem sportu lub realizacją innych zainteresowań przez małoletnich lub z opieką nad nimi to na organizatorze ciąży obowiązek zapewnienia bezpiecznej rekrutacji pracowników (personelu), przeszkolenie poprzez zastosowanie procedur określonych w pkt.1 – 11 rozdziału II *Standardów Ochrony Małoletnich*.

## **Rozdział XII**

### **Zasady przeglądu i aktualizacji standardów (monitoring).**

1. Dyrektor szkoły wyznacza osoby odpowiedzialne za monitorowanie *Standardów*.

2. Ponadto osoby, o których mowa w pkt.1 są odpowiedzialne za reagowanie na sygnały ich naruszenia oraz za przyjmowanie od pracowników proponowanych zmian w treści ich zapisów w momencie dokonywania ewaluacji.

3. Osoby, o których mowa w pkt.1 przeprowadzają wśród pracowników raz na dwa lata ankietę monitorującą poziom realizacji *Standardów* (**załącznik nr 13**).
4. W ankiecie pracownicy mogą proponować zmiany w *Standardach*, wskazywać sytuacje naruszenia *Standardów* oraz sytuacje, w których procedury określone w *Standardach* nie zostały zastosowane lub nie zadziałały.
5. Osoby, o których mowa w pkt.1 dokonują opracowania wypełnionych przez pracowników ankiet w wybranej przez siebie formie.
6. Dyrektor po dokonaniu analizy raportu może wprowadzić niezbędne zmiany, a następnie ogłasza stosownym zarządzeniem nowe brzmienie *Standardów*.